

PL

WENTYLATORY OSIOWE
Dokumentacja techniczno-ruchowa /
Podręcznik eksploatacji



model
VENTS Quietline

www.ventilation-system.com





UWAGA

W celu zapewnienia długotrwałej i niezawodnej pracy wentylatora należy przestrzegać wymogów niniejszego Podręcznika eksploatacji.

Wszystkie działania związane z podłączeniem, konserwacją oraz naprawą Urządzenia, mogą być wykonywane wyłącznie po odłączeniu zasilania.

Montaż oraz konserwacja mogą być przeprowadzane tylko przez osoby posiadające prawo do samodzielnej pracy z urządzeniami o napięciu do 1000 V po zapoznaniu się z niniejszym Podręcznikiem eksploatacji.

Jednofazowa sieć zasilająca, do której podłącza się Urządzenie powinna odpowiadać obowiązującym przepisom.

Stacjonarna instalacja elektryczna powinna być wyposażona w wyłącznik automatyczny.

Podłączenie należy wykonać poprzez wyłącznik automatyczny QF wbudowany do stacjonarnej instalacji elektrycznej.

Szczelina między stykami wyłącznika automatycznego na wszystkich biegunach powinna mieć nie mniej niż 3 mm.

Przed montażem wentylatora należy upewnić się, że nie doszło do żadnych widocznych uszkodzeń wirnika, obudowy, panelu frontowego oraz, że w strefie przepływu powietrza oraz w obudowie nie znajdują się żadne ciała obce, które mogą uszkodzić wirnik.

Konstrukcja wentylatora jest stale unowocześniana i dlatego niektóre modele mogą różnić się od opisanych w niniejszym Podręczniku eksploatacji.

Należy przestrzegać wymogów niniejszego Podręcznika eksploatacji w celu zapewnienia długotrwałej i niezawodnej pracy wentylatora.

W celu zapewnienia długotrwałej i niezawodnej pracy wentylatora należy przestrzegać wymogów niniejszego Podręcznika eksploatacji.



UWAGA

W czasie montażu nie można dopuścić do deformacji obudowy wentylatora!

Deformacja obudowy może doprowadzić do zaklinowania się wirnika oraz wzrostu poziomu hałasu.

Użytkowanie Urządzenia niezgodnie z jego przeznaczeniem, jakkolwiek modyfikacja oraz zmiana konstrukcji Urządzenia są zabronione.

Należy zapobiegać przedostawaniu się dymu, czadu oraz innych produktów spalania do pomieszczenia przez otwarte kominy lub inne urządzenia przeciwpożarowe, a także wyeliminować możliwość powstania ciągu wstecznego gazów z urządzeń, które wykorzystują gaz lub są źródłem otwartego ognia.

W powietrzu przepływającym przez system wentylacyjny nie powinny znajdować się cząstki kurzu, substancje lepkie i materiały włókniste.



UWAGA

W celu zapewnienia długotrwałej i niezawodnej pracy wentylatora należy przestrzegać wymogów niniejszego Podręcznika eksploatacji.

Należy przestrzegać wymogów niniejszego Podręcznika eksploatacji w celu zapewnienia długotrwałej i niezawodnej pracy wentylatora.

Nie należy używać danego urządzenia w otoczeniu zawierającym substancje łatwopalne i zagrażające wybuchem, takie jak np. : alkohol, benzyna, itp.

Nie należy zakrywać ani zasłaniać wlotów oraz wylotów, ponieważ uniemożliwia to optymalny przepływ powietrza.

Nie należy siadać na urządzeniu, a także ustawiać na nim innych przedmiotów.

Płyta timera znajduje się pod napięciem sieci.

Przed rozpoczęciem wprowadzania zmian w ustawieniach należy wyłączyć zasilanie.

W skład dostawy wentylatora wchodzi specjalnie opracowany śrubokręt z tworzywa sztucznego przeznaczony do regulacji parametrów wentylatora.

Do zmiany zwłoki czasowej wyłączenia należy wykorzystać śrubokręt z tworzywa sztucznego.

Należy przestrzegać wymogów niniejszego Podręcznika eksploatacji w celu zapewnienia długotrwałej i niezawodnej pracy wentylatora.

W celu zapewnienia długotrwałej i niezawodnej pracy wentylatora należy przestrzegać wymogów niniejszego Podręcznika eksploatacji.



UWAGA

Z wyrobu mogą korzystać dzieci w wieku od lat 8 oraz osoby z ograniczonymi zdolnościami fizycznymi, sensorycznymi lub umysłowymi, a także mające niedostateczne doświadczenie lub wiedzę, pod warunkiem, że przebywają wówczas pod nadzorem albo zostały odpowiednio przeszkolone w zakresie bezpiecznego użytkowania urządzenia i zdają sobie sprawę z możliwych zagrożeń.



Po upływie okresu eksploatacji Urządzenie powinno być utylizowane odrębnie.

Nie należy utylizować Urządzenia wraz z niesegregowanymi odpadami komunalnymi.

Przed montażem Urządzenia prosimy uważnie przeczytać niniejszy Podręcznik eksploatacji. Przestrzeganie wymogów Podręcznika eksploatacji wpływa na niezawodne użytkowanie Urządzenia w ciągu całego okresu jego eksploatacji. Podręcznik eksploatacji należy przechowywać przez cały okres użytkowania urządzenia, ponieważ zawarte są w nim wymagania, dotyczące eksploatacji wyrobu.

KOMPLET DOSTAWY

1. Wentylator - 1 szt.;
2. Wkręty z kołkami - 4 szt.;
3. Listwa do mocowania przewodów* - 1 szt.;
4. Wspornik montażowy (do wentylatora Quietline-k) - 1 szt.;
5. Wkręty samogwintujące do mocowania listwy* - 2 szt.;
6. Podręcznik eksploatacji - 1 szt.;
7. Opakowanie - 1 szt.

* - za wyjątkiem modeli z kablem zasilającym

OPIS SKRÓCONY

Urządzenie to wentylator osiowy, zapewniający wentylację nawiewną lub wylotową w niewielkich i średniej wielkości pomieszczeniach mieszkalnych.

Wentylator produkowany jest dla kanałów o średnicy 100, 125 i 150 mm.

Opcje:

k - wentylator posiada wspornik montażowy;

R - wentylator posiada kabel zasilający z wtyczką;

T - wentylator posiada timer - zwłokę czasową (patrz rozdział Algorytm działania zespołu elektronicznego);

K - wentylator posiada zawór zwrotny, który uniemożliwia powstawanie ciągu wstecznego przy wyłączonym wentylatorze;

DUO: wentylator posiada silnik dwubiegowy;

Extra: wentylator posiada silnik dwubiegowy o zwiększonej mocy;

Q - wentylator posiada silnik o zmniejszonej prędkości obrotowej.

12 - wentylator posiada silnik o obniżonym bezpiecznym napięciu zasilającym 12 V/ 50 Hz.

ZASADY UŻYTKOWANIA

Wentylator należy podłączać do sieci jednofazowej prądu przemiennego 220...240 V / 50 Hz lub 220...240 V / 60 Hz, (patrz informacja na naklejce umieszczonej na obudowie wentylatora).

Quietline 12 należy podłączać do sieci o napięciu 12 V i o częstotliwości 50 Hz lub do sieci 220...240 V i o częstotliwości 50 Hz za pomocą transformatora obniżającego napięcie, np. TRF 220/12-25 (nie wchodzi w skład kompletu dostawy, do nabycia oddzielnie).

Wentylator należy użytkować w temperaturze otoczenia od +1 °C do +45°C.

Stopień ochrony przed dostępem do części niebezpiecznych i wnikaniem wody - IP X4.

Według typu ochrony przed porażeniem prądem elektrycznym wentylator należy do urządzeń klasy II (220...240 V) lub klasy III (12 V).

MONTAŻ

Wentylator należy montować w pozycji pionowej lub poziomej w kanale wentylacyjnym o przekroju okrągłym o odpowiedniej średnicy (rys. 1-3).

Uwaga!

W przypadku montażu w pozycji pionowej wentylator należy zabezpieczyć przed przedostawaniem się opadów atmosferycznych i kondensatu. Nie należy montować wentylatora z bezpośrednim wylotem powietrza do góry (rys. 3).

Do mocowania wentylatora należy używać wspornika montażowego.

Montaż wspornika na wentylatorze przedstawiony jest na rys. 4.

Schemat montażu wentylatora przedstawiony jest na rys. 5-12.

Schematy połączeń elektrycznych przedstawione są na rys. 13-16.

ALGORYTM DZIAŁANIA ZESPOŁU ELEKTRONICZNEGO

Wentylator 100/125/150 zaczyna pracować po uruchomieniu wyłącznika zewnętrznego, na przykład, wyłącznika oświetlenia i podaniu napięcia zasilającego na zacisk LT. Po wyłączeniu wyłącznika zewnętrznego wentylator kontynuuje pracę przez ustawiony okres czasu (od 2 do 30 minut) po czym następuje wyłączenie wentylatora.

Wentylator 100/125/150 Quietline T DUO / 150 Quietline Extra T posiada 4 tryby pracy.

Wybór trybu pracy odbywa się poprzez ustawienie przełącznika DIP w określonej pozycji.

Do zmiany pozycji przełącznika należy używać śrubokrętu z tworzywa sztucznego, wchodzącego w skład kompletu dostawy wentylatora.

Tryb 1 (tryb jednobiegowy)

Domyślnie wentylator jest wyłączony.

W przypadku uruchomienia wyłącznika zewnętrznego, na przykład, wyłącznika oświetlenia, napięcie zasilające jest podawane na zacisk LT, co powoduje, że wentylator zaczyna pracować na drugiej prędkości. Po wyłączeniu wyłącznika zewnętrznego wentylator kontynuuje pracę przez ustawiony okres czasu (od 2 do 30 minut) po czym następuje wyłączenie wentylatora.

Tryb 2 (tryb jednobiegowy)

Domyślnie wentylator jest wyłączony.

Przy zadziałaniu wyłącznika zewnętrznego, na przykład, wyłącznika oświetlenia, napięcie zasilające jest przykładane na zacisk LT, po czym wentylator zaczyna pracować na pierwszej prędkości. Po wyłączeniu wyłącznika zewnętrznego wentylator kontynuuje pracę przez ustawiony okres czasu (od 2 do 30 minut), po czym następuje wyłączenie wentylatora.

Tryb 3 (tryb dwubiegowy)

Domyślnie wentylator pracuje na pierwszej prędkości.

W przypadku uruchomienia wyłącznika zewnętrznego, na przykład, wyłącznika oświetlenia, napięcie zasilające jest podawane na zacisk LT, co powoduje, że wentylator zaczyna pracować na drugiej prędkości. Po wyłączeniu wyłącznika zewnętrznego wentylator kontynuuje pracę przez ustawiony okres czasu (od 2 do 30 minut), po czym następuje przełączenie wentylatora na pierwszą prędkość.

Tryb 4 (tryb dwubiegowy z przerwami w pracy)

Domyślnie wentylator pracuje na pierwszej prędkości.

Przełączenie wentylatora na drugą prędkość następuje po ustawionym okresie czasu (od 1 do 15 godzin). Wentylator pracuje na drugiej prędkości przez okres od 2 do 30 minut, po czym powraca do pierwszej prędkości. W przypadku uruchomienia wyłącznika zewnętrznego, na przykład, wyłącznika oświetlenia, napięcie zasilające jest podawane na zacisk LT, co powoduje, że wentylator zaczyna pracować na drugiej prędkości. Po wyłączeniu wyłącznika zewnętrznego wentylator kontynuuje pracę na drugiej prędkości przez ustawiony okres czasu (od 2 do 30 minut), po czym następuje przełączenie wentylatora na pierwszą prędkość.


UWAGA!

Domyślnie ustawiony jest Tryb 1.

Podczas montażu wentylatora lub w czasie użytkowania może zostać wybrany inny tryb pracy.


USTAWIENIE TIMERA


Wentylator 100/125/150 Quietline T (rys. 17)


 W celu regulacji czasu opóźnienia włączenia wentylatora należy obrócić pokrętko potencjometru T_{off} w kierunku ruchu wskazówek zegara dla zwiększenia i w kierunku przeciwnym do ruchu wskazówek, celem zmniejszenia czasu opóźnienia wyłączenia, odpowiednio (od 2 do 30 minut).


Wentylator 100/125/150 Quietline T DUO / 150 Quietline Extra T (rys. 18)

Tryby 1, 2 i 3

 W celu regulacji czasu opóźnienia włączenia lub przełączenia prędkości dla trybu 3 należy obrócić pokrętko potencjometru T_{on} zgodnie z kierunkiem ruchu wskazówek zegara dla zwiększenia i w kierunku przeciwnym do ruchu wskazówek, celem zmniejszenia czasu opóźnienia włączenia, odpowiednio (od 2 do 30 minut).

 W celu regulacji czasu opóźnienia włączenia lub przełączenia prędkości dla trybu 3 należy obrócić pokrętko potencjometru T_{off} zgodnie z kierunkiem ruchu wskazówek zegara dla zwiększenia i w kierunku przeciwnym do ruchu wskazówek, celem zmniejszenia czasu opóźnienia włączenia, odpowiednio (od 2 do 30 minut). Tryb 4

 W celu regulacji czasu pracy wentylatora z przerwami należy obrócić pokrętko potencjometru T_{int} zgodnie z kierunkiem ruchu wskazówek zegara dla zwiększenia i w kierunku przeciwnym do ruchu wskazówek, celem zmniejszenia czasu przełączenia prędkości, odpowiednio (od 1 do 15 godzin).

 W celu regulacji czasu pracy wentylatora na drugiej prędkości oraz opóźnienia przełączenia na pierwszą prędkość (po wyłączeniu wyłącznika) należy obrócić pokrętko potencjometru T_{off&HS time} zgodnie z kierunkiem ruchu wskazówek zegara dla zwiększenia i w kierunku przeciwnym do ruchu wskazówek, celem zmniejszenia czasu przełączenia prędkości, odpowiednio (od 2 do 30 minut).

Uwaga!

Płytką timera znajduje się pod napięciem sieciowym.

Regulacja może być wykonywana tylko po odłączeniu wentylatora od sieci zasilającej.

W skład dostawy wentylatora wchodzi specjalny śrubokręt wykonany z tworzywa sztucznego, który służy do regulacji ustawień wentylatora. Śrubokręt ten służy do zmiany ustawień timera.

Do regulacji nie należy stosować metalowych śrubokrętów, noży i innych przedmiotów z metalu, ponieważ może to spowodować uszkodzenie płytki elektronicznej.

ZASADY KONSERWACJI I OBSŁUGI TECHNICZNEJ

Przed rozpoczęciem prac konserwacyjnych i obsługi technicznej należy odłączyć wentylator od źródła zasilania oraz podjąć niezbędne działania w celu zapobiegnięcia niepożądanemu włączeniu się zasilania do momentu ukończenia prac konserwacyjnych i obsługi technicznej. Prace konserwacyjne należy wykonywać nie rzadziej, niż raz na pół roku, w zależności od warunków eksploatacji. Konserwacja polega na oczyszczeniu powierzchni wentylatora z kurzu i brudu oraz na sprawdzeniu jakości połączeń elektrycznych. Należy bezwzględnie przestrzegać obowiązujących krajowych zasad bezpieczeństwa pracy podczas przeprowadzenia prac konserwacyjnych.

ZASADY TRANSPORTU I PRZECHOWYWANIA

Urządzenie należy przewozić w opakowaniu producenta.

Urządzenie powinno być przechowywane w opakowaniu fabrycznym w temperaturze otoczenia od +5 °C do +40 °C oraz wilgotności względnej nie większej niż 80%. Pomieszczeniu przeznaczone do przechowywania nie powinno zawierać kurzu, oparów kwasów i zasad o właściwościach żrących.

GWARANCJA PRODUCENTA

Wentylator został wyprodukowany przez przedsiębiorstwo „Ventilation Systems” Prywatna Spółka Akcyjna (zwane dalej -Producentem).

Z całą odpowiedzialnością oświadczamy, iż niniejszy produkt odpowiada postanowieniom Dyrektywy Rady Europejskiej Wspólnoty Gospodarczej 2004/108/EC, 89/336/EEC, postanowieniom Dyrektywy niskonapięciowej Rady 2006/95/EC, 73/23/EEC, oraz wymaganiom w zakresie oznakowania CE wg Dyrektywy 93/68/EEC w zakresie identyczności ustawodawstwa Państw-członków, dotyczącego zgodności elektromagnetycznej w sprawie urządzeń elektrycznych, stosowanych w zadanych klasach napięcia.

Gwarancja producenta obejmuje okres 60 miesięcy następujących po dniu sprzedaży Urządzenia poprzez punkt sprzedaży detalicznej, pod warunkiem, że Użytkownik będzie przestrzegał zaleceń producenta dotyczących transportu, przechowywania, montażu i eksploatacji Urządzenia.

W razie wystąpienia w trakcie trwania okresu gwarancyjnego usterek w funkcjonowaniu Urządzenia z powodu błędów produkcyjnych Użytkownik ma prawo do nieodpłatnej naprawy takich usterek. Naprawę powinien przeprowadzić serwis producenta.

Gwarancyjna obsługa serwisowa obejmuje prace związane z naprawą usterek w funkcjonowaniu Urządzenia, mające na celu umożliwienie wykorzystania Urządzenia zgodnie z jego przeznaczeniem w trakcie trwania okresu objętego gwarancją. Usuwanie usterek jest wykonywane w formie wymiany lub naprawy elementów konstrukcyjnych Urządzenia lub jego części i podzespołów.

Naprawa gwarancyjna nie obejmuje:
okresowej obsługi technicznej;
montażu/demontażu Urządzenia;
ustawienia Urządzenia.

W celu dokonania naprawy gwarancyjnej Użytkownik musi przekazać producentowi Urządzenie wraz z Podręcznikiem eksploatacji, zawierającym datę sprzedaży oraz z dowodem zakupu.

Model Urządzenia powinien być zgodny z modelem podanym w Podręczniku eksploatacji.

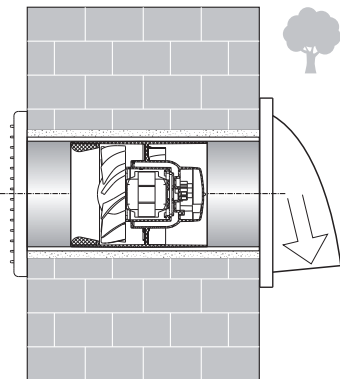
W celu dokonania naprawy gwarancyjnej Użytkownik powinien zwrócić się do Sprzedawcy Urządzenia.

Gwarancja producenta nie obejmuje wymienionych poniżej przypadków:

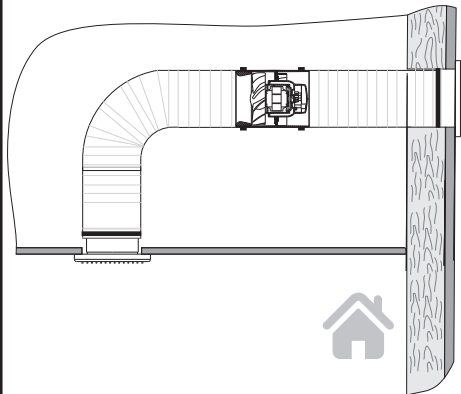
- przekazanie do dyspozycji producenta Urządzenia w komplecie innym od podanego w Podręczniku eksploatacji, w tym także w przypadku demontażu przez Użytkownika części i zespołów konstrukcyjnych Urządzenia;
- niezgodność typu Urządzenia z danymi podanymi na opakowaniu oraz w Podręczniku eksploatacji;
- dokonanie przez Użytkownika konserwacji oraz obsługi technicznej Urządzenia w niewłaściwym czasie;
- uszkodzenia zewnętrzne Urządzenia (nie są uważane za uszkodzenia zewnętrzne zmiany obudowy wyrobu, wykonanie których jest niezbędne do montażu wyrobu, nie mające wpływu na jego funkcjonalność) lub wewnętrznych części konstrukcyjnych wyrobu;
- zmiany konstrukcji Urządzenia dokonane przez Użytkownika;
- zamiana i wykorzystanie części i zespołów konstrukcyjnych Urządzenia nie przewidzianych przez producenta;
- wykorzystanie Urządzenia do celów nie będących jego bezpośrednim przeznaczeniem;
- nieprzestrzeganie przez Użytkownika zasad sterowania pracą Urządzenia;
- podłączenie do sieci zasilającej o napięciu innym, niż podano w Podręczniku eksploatacji oraz na naklejce na obudowie;
- wystąpienie usterek w pracy Urządzenia na skutek nagłych skoków napięcia w sieci zasilającej;
- dokonanie przez Użytkownika samodzielnych napraw Urządzenia;
- dokonanie napraw Urządzenia przez osoby nie mające na to zezwolenia wydanego przez producenta;
- wygaśnięcie okresu gwarancyjnego użytkowania Urządzenia;
- nieprzestrzeganie przez Użytkownika zasad bezpiecznego transportu Urządzenia;
- nieprzestrzeganie przez Użytkownika zasad przechowywania Urządzenia;
- dokonanie przez osoby trzecie czynności sprzecznych z prawem w stosunku do Urządzenia;
- wystąpienie usterek w pracy Urządzenia na skutek siły wyższej (pożar, powódź, trzęsienie ziemi, działania wojenne jakiegokolwiek rodzaju, itp.);
- naruszenie plomb, jeśli takowe są przewidziane;
- nieprzekazanie do dyspozycji producenta Podręcznika eksploatacji zawierającego datę sprzedaży;
- nieprzekazanie do dyspozycji producenta dowodu zakupu potwierdzającego nabycie Urządzenia.

NALEŻY PRZESTRZEGAĆ WSZYSTKICH WYMAGAŃ NINIEJSZEGO PODRĘCZNIKA EKSPLOATACJI, ABY ZAPEWNIĆ DŁUGI NIEPRZERWANY OKRES PRACY URZĄDZENIA.

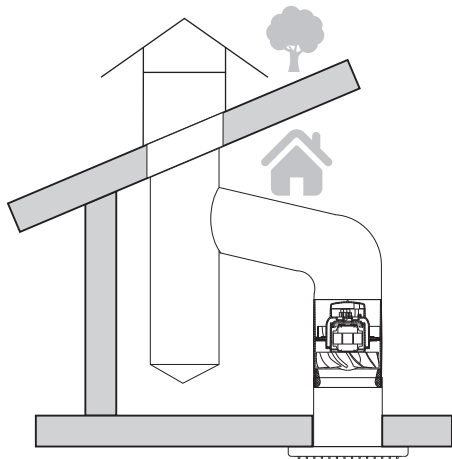
ROSZCZENIA UŻYTKOWNIKA SĄ ROZPATRYWANE PO PRZEDSTAWIENIU PRZEZ NIEGO URZĄDZENIA, DOWODU ZAKUPU ORAZ PODRĘCZNIKA EKSPLOATACJI Z DATĄ SPRZEDAŻY.



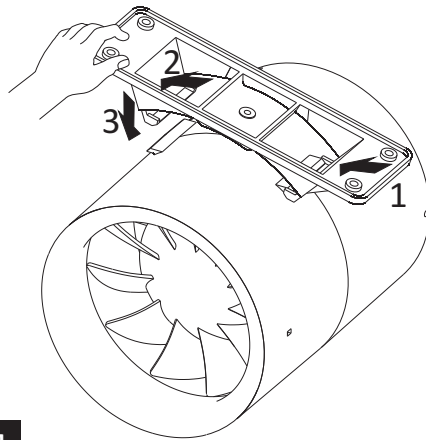
1



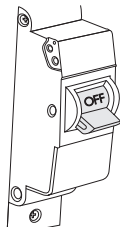
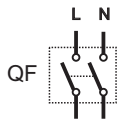
2



3



4

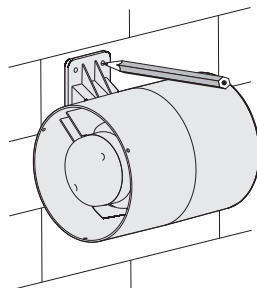


ON

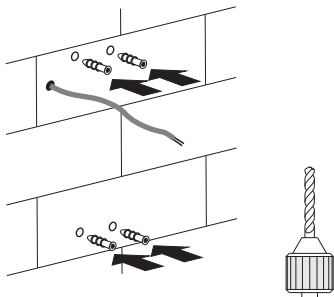


OFF

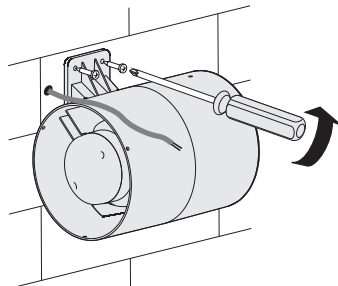
5



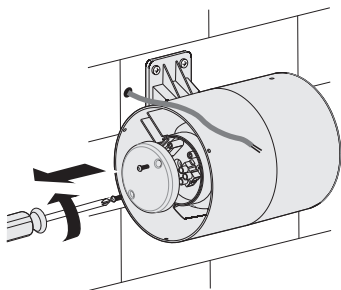
6



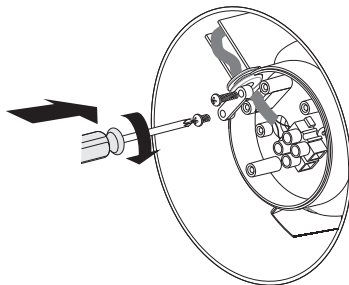
7



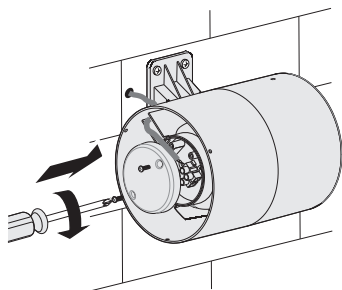
8



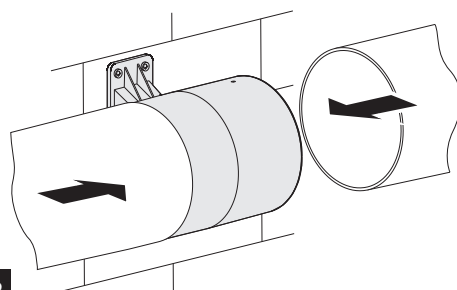
9



10



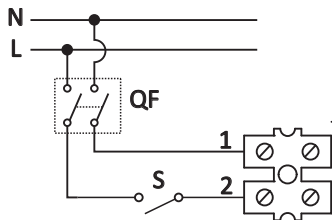
11



12

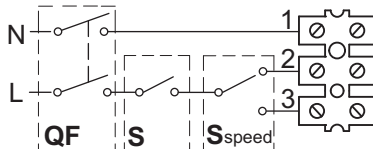
Schematy podłączenia

100/125/150 Quietline



13

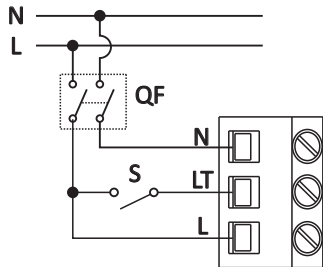
100/125/150 Quietline DUO / 150 Quietline Extra



2 - 2-ga prędkość
3 - 3-cia prędkość

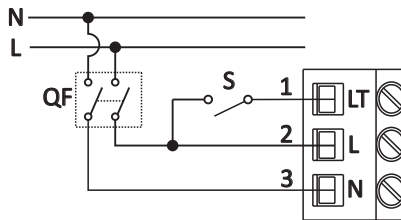
14

100/125/150 Quietline T

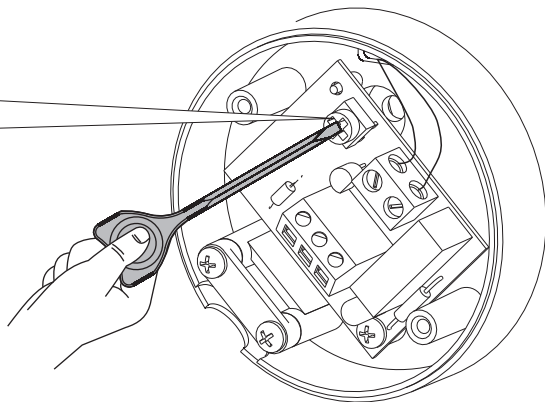
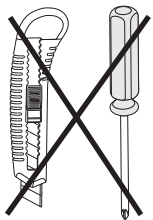


15

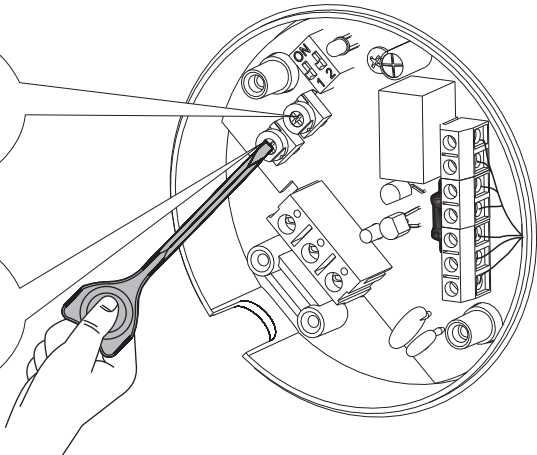
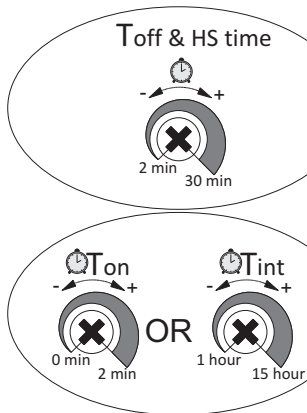
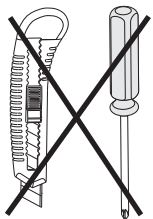
100/125/150 Quietline T DUO / 150 Quietline Extra T



16



17



18

POTWIERDZENIE ODBIORU

Wentylator uznaje się za dopuszczony do eksploatacji

Quietline

100

DUO

Quietline
Extra

125

T

K

Q

Quietline-k

150

R

12

Quietline-k
Extra

Znak kontroli

Data produkcji

Sprzedany przez
(Nazwa i pieczęć sprzedawcy)

Data sprzedaży