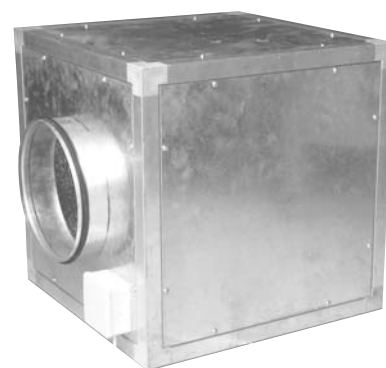


**WENTYLATOR
PROMIENIOWY KANAŁOWY
SERII "VS"**

INSTRUKCJA OBSŁUGI

2009



PRZEZNACZENIE

Wentylator kanałowy promieniowy VENTS „VS” w metalowej obudowie dźwiękochłonnej o średnicy otworu wlotowego od 100 do 450 mm, dalej zwany wentylatorem przeznaczony jest do układów wentylacji w budynkach pełniących funkcje przemysłowe, basenach, mieszkaniach, biurach, szpitalach, restauracjach itd., przy czym został on wykonany zgodnie z normą TUV.

Powietrze wydmuchiwane przez wentylator nie powinno zawierać zanieczyszczeń stałych, substancji lepkich ani materiałów włóknistych.

Temperatura powietrza nie powinna przekraczać wartości określonych w tabeli 1. Wentylator instaluje się przy pomocy uchwytów, amortyzatorów w okrągłych kanałach. Jest on przeznaczony zarówno do wentylacji nawiewnej jak i wywiewnej.

Wentylator jest przystosowany do pracy przez długi okres czasu bez odłączania od sieci zasilającej.

Pod względem ochrony przed porażeniem elektrycznym wentylator należy do urządzeń klasy 1.

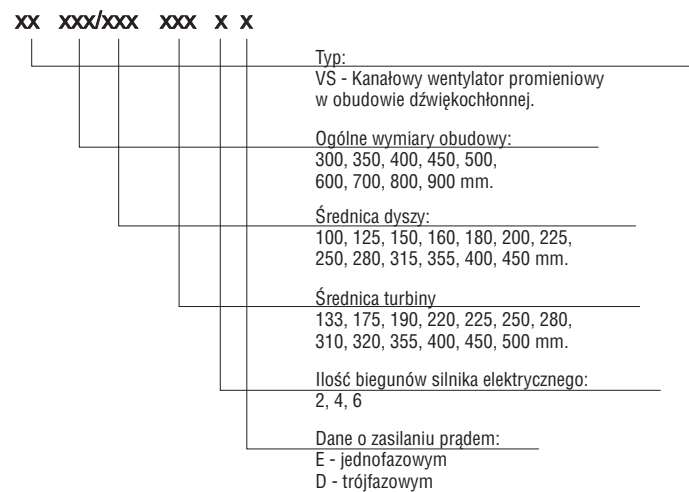
Stopień ochrony przed dostępem do części niebezpiecznych oraz przed przenikaniem wody to IPX4.

PODSTAWOWA CHARAKTERYSTYKA TECHNICZNA

Przeznaczenie wentylatorów, ich parametry oraz rozmiary połączeń zostały podane w tabelach 1, 2 oraz na rysunku 1.



Schematy blokowe konwencji oznaczeniowych wentylatorów.



Przykłady oznaczeń symboli

VS 500/250-310-4E wentylator kanałowy w obudowie dźwiękochłonnej o ogólnym wymiarze obudowy 500 mm do instalacji w przewodzie o średnicy 250 mm z silnikiem elektrycznym jednofazowym czterobiegunowym oraz turbiną o średnicy 310 mm.

Tabela 1

Typ wentylatora	Maks. wydajność wyciągowa, m ³ /godz	Ilość obrotów, obr/min	Pobór prądu, A	Moc, W	Maks. ciśnienie, Pa	Poziom hałasu dba/3m	Napięcie, V, 50 Hz
VS 300/100-133-2E	190	2800	0,11	24	185	46	230
VS 300/125-133-2E	190	2800	0,11	24	185	46	230
VS 350/150-190-2E	375	2500	0,26	58	300	52	230
VS 350/160-190-2E	375	2500	0,26	58	300	52	230
VS 400/180-220-2E	560	2700	0,38	85	410	62	230
VS 400/180-225-2E	780	2650	0,6	135	550	59	230
VS 400/180-225-4E	430	1420	0,2	40	150	49	230
VS 400/200-220-2E	560	2700	0,38	85	410	62	230
VS 400/200-225-2E	780	2650	0,6	135	550	59	230
VS 400/200-225-4E	430	1420	0,2	40	150	49	230
VS 450/225-250-2E	950	2600	0,7	155	580	65	230
VS 450/225-250-4E	530	1400	0,2	43	160	51	230
VS 500/250-310-4E	1400	1370	0,54	120	300	49	230
VS 500/250-310-6E	910	920	0,22	48	130	40	230
VS 500/250-310-4D	1400	1400	0,32	110	300	50	400
VS 500/250-280-2E	1400	2700	1,0	225	280	49	230

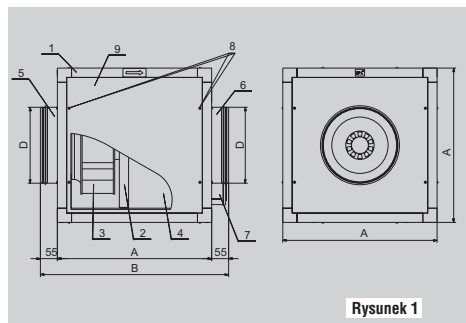
Dozwolone odchylenie napięcia sieciowego wynosi $\pm 10\%$ wartości znamionowej.



Tabela 1

Typ wentylatora	Maks. wydajność wyciągowa, m ³ /godz	Ilość obrotów, obr/min	Pobór prądu, A	Moc, W	Maks. ciśnienie, Pa	Poziom hałas dba/3m	Napięcie, V, 50 Hz
VS 500/250-280-4E	950	1420	0,35	78	325	40	230
VS 600/280-355-4E	2060	1420	1,12	245	410	56	230
VS 600/280-355-6E	1260	870	0,31	70	160	42	230
VS 600/280-355-4D	1680	1400	0,52	170	400	55	400
VS 600/315-355-4E	2060	1420	1,12	245	410	56	230
VS 600/315-355-6E	1260	870	0,31	70	160	42	230
VS 600/315-355-4D	1680	1400	0,52	170	400	55	400
VS 700/355-400-4E	2500	1370	2,1	480	525	56	230
VS 700/355-400-6E	1760	895	0,68	155	180	46	230
VS 700/355-400-4D	2640	1415	1,41	515	440	55	400
VS 800/400-450-4E	3900	1250	3,0	680	570	56	230
VS 800/400-450-4D	3000	1310	1,36	710	560	56	400
VS 800/400-450-6E	2600	910	1,5	310	270	46	230
VS 800/400-450-6D	2740	930	0,75	280	270	48	400
VS 900/450-500-4D	5400	1375	3,0	1430	645	63	400
VS 900/450-500-6E	3900	910	2,34	510	300	50	230
VS 900/450-500-6D	3900	915	1,18	520	300	50	400

Dozwolone odchylenie napięcia sieciowego wynosi $\pm 10\%$ wartości znamionowej.



Rysunek 1

1. Obudowa
2. Wspornik
3. Turbina
4. Płaszcz dźwiękochłonny izolujący termicznie
5. Kanał wlotowy
6. Kanał wylotowy
7. Puszka przyłączeniowa
8. Śruby
9. Pokrywa

Tabela 2

Typ wentylatora	Wymiary, mm			Ciężar, kg
	R	A	D	
VS 300/100-...-..	300	410	100	7,8
VS 300/125-...-..	300	410	125	7,6
VS 350/150-...-..	350	460	150	8,8
VS 350/160-...-..	350	460	160	8,6
VS 400/180-...-..	400	510	180	11,2
VS 400/200-...-..	400	510	200	10,8
VS 450/225-...-..	450	460	225	13,6
VS 500/250-...-..	500	610	250	14,9
VS 600/280-...-..	600	710	280	28,3
VS 600/315-...-..	600	710	315	27,7
VS 700/355-...-..	700	810	355	41,4
VS 800/400-...-..	800	910	400	53,7
VS 900/450-...-..	900	1010	450	61,2



SKŁAD KOMPLETNEGO ZESTAWU

Skład kompletnego zestawu obejmuje:

Wentylator - 1szt.
Instrukcja użytkownika
Karton opakowaniowy

WYMOGI BEZPIECZEŃSTWA

Instalacja i podłączenie wentylatora powinny być wykonane przez uprawnionego elektryka zgodnie z obowiązującymi przepisami. Konserwacja i naprawa wentylatora powinny być dokonywane wyłącznie po odłączeniu go od sieci.

Przed podłączeniem wentylatora do sieci zasilającej, należy upewnić się czy nie występują widoczne uszkodzenia wirnika oraz obudowy jak również czy nie ma ograniczeń w części przepływowej obudowy, które mogą uszkodzić łopatki wirnika.

KONSTRUKCJA WENTYLATORA

Wentylator z serii VS (rys. 1) składa się z obudowy 1, wspornika 2, na którym zamocowany jest silnik elektryczny z turbiną 3. Obudowa wentylatora posiada dźwiękochłonny i termoizolujący płaszcz 4 od wewnątrz. Obudowa wentylatora z okrągłym kanałem wlotowym 5 oraz wylotowym 6 z gumową uszczelką, do których podłączone są przewody powietrzne. Na przedniej części obudowy 7, zamocowana jest puszka przyłączeniowa w celu podłączenia wentylatora do sieci jednofazowej lub trójfazowej.



PODŁĄCZENIE WENTYLATORA DO SIECI

Podłączenie wentylatora do sieci jednofazowej (rys. 2, 3, 4) powinno zostać przeprowadzone przy pomocy przełącznika wbudowanego w uzwojenie stojana. Przerwa pomiędzy otwartymi stykami przełącznika na wszystkich biegunach powinna wynosić nie mniej niż 3 mm.

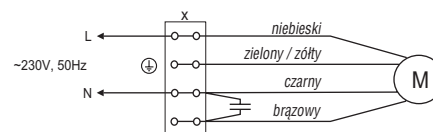
Podłączenie wentylatora do sieci trójfazowej (rys. 5, 6, 7, 8) powinno zostać przeprowadzone przy pomocy wyłącznika trójbiegunowego z termicznym wyzwalaczem magnetycznym.

Aby podłączyć wentylator z silnikiem elektrycznym z wbudowanym czujnikiem ochrony przed przegrzaniem, zaleca się skorzystać ze schematów pokazanych na rys. 7, 8.

Wentylator instaluje się w pozycji pionowej. Kierunek przepływu powietrza powinien pokrywać się z kierunkiem strzałki na obudowie wentylatora. Wentylator może zostać uzupełniony o kratę ochronną na kanale wyciągowym, w amortyzatory i uchwyty.

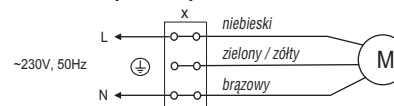
Wentylator zamocowany jest przy pomocy uchwyty i amortyzatorów.

Schemat podłączenia wentylatora z silnikiem jednofazowym oraz kondensatorem



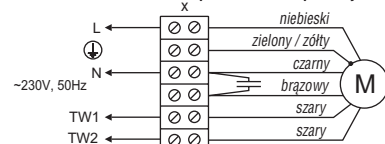
Rysunek 2

Schemat podłączenia wentylatora z silnikiem jednofazowym bez kondensatora.



Rysunek 3

Schemat podłączenia wentylatora z silnikiem jednofazowym, kondensatorem i wyjętymi końcówkami przekaźnika temperatury



Rysunek 4

gdzie:
X - blok
M - silnik elektryczny



KONSERWACJA

Konserwację wentylatora przeprowadza się wyłącznie po jego odłączeniu od sieci.

Obsługa konserwacyjna obejmuje okresowe oczyszczanie powierzchni z pyłu i brudu, przy czym wentylator odłączony jest od zasilania.

Aby usunąć pył należy użyć miękkiej suchej szczotki lub sprężonego powietrza. Łopatki koła napędzającego wymagają dokładnego oczyszczenia co 6 miesięcy. W tym celu należy:

- odkręcić śruby 8 (rys. 1)
- oddzielić pokrywę 9 od obudowy;
- oczyścić łopatki koła napędzającego wentylator przy użyciu roztworu detergentu w wodzie, przy czym należy unikać przedostania się płynu do silnika elektrycznego.

Schemat podłączenia wentylatora z silnikiem trójfazowym przy połączeniu w gwiazdę



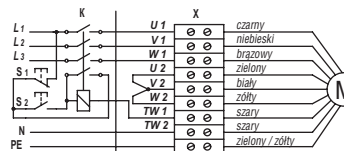
Rysunek 5

Schemat podłączenia wentylatora z silnikiem trójfazowym przy połączeniu w trójkąt



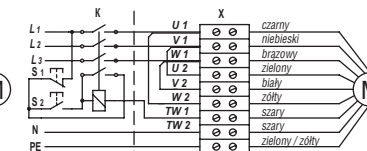
Rysunek 6

Schemat podłączenia wentylatora z silnikiem trójfazowym przy połączeniu w gwiazdę z wyjątkami końcówkami przekaźnika temperatury



Rysunek 7

Schemat podłączenia wentylatora z silnikiem trójfazowym przy połączeniu w trójkąt z wyjątkami końcówkami przekaźnika temperatury



Rysunek 8

gdzie:

- X - Zespół listew zaciskowych
- M - Silnik elektryczny
- K - Siłownik magnetyczny
- S1 - Przycisk stop
- S2 - Przycisk start



ZASADY PRZECHOWYWANIA

Wentylator należy przechowywać w pomieszczeniu przewietrzonym w temperaturze od +5°C do +40°C i względnej wilgotności powietrza nie większej niż 60% (przy T = 25°C) w opakowaniu fabrycznym.

Obecność oparów kwasowych, zasadowych oraz innych agresywnych zanieczyszczeń w powietrzu jest niedozwolona.

GWARANCJA PRODUCENTA

Producent, gwarantuje normalną pracę wentylatora przez okres 24 miesięcy od daty sprzedaży poprzez sieć handlu detalicznego pod warunkiem przestrzegania zasad przewozu, przechowywania, instalacji i obsługi urządzenia.

W razie oznaczenia daty sprzedaży, okres gwarancji ustala się od daty wyprodukowania urządzenia. Jeżeli wentylator nie będzie działał z winy producenta w czasie trwania okresu gwarancyjnego, użytkownik ma prawo do wymiany urządzenia.

ŚWIADECTWO ODBIORU

Wentylator „VENTS VS _____”

(podać stosowne informacje)

jest zgodny z normą CE

Pieczęć inspektora

Data produkcji

Sprzedane przez

Nazwa przedsiębiorstwa handlowego, pieczęć sklepu

Data sprzedaży